

ΠΛΑΙΣΙΟ ΟΡΓΑΝΩΣΗΣ ΤΗΣ ΣΧΟΛΙΚΗΣ ΖΩΗΣ

Συντάσσεται
σύμφωνα με την παρ. 5 του άρθρου 30
περί εύρυθμης λειτουργίας του σχολείου
του ΦΕΚ 2005Β'/31-5-2019

Το Πλαίσιο Οργάνωσης της Σχολικής Ζωής συμβάλλει στην εύρυθμη λειτουργία του σχολείου.

- Σέβεται την Ελληνική Εκπαιδευτική Νομοθεσία.
- Κωδικοποιεί τα δικαιώματα και τις υποχρεώσεις εκπαιδευτικών και μαθητών.
- Υποδεικνύει κανόνες και όρια που πρέπει να γίνονται από όλους σεβαστά.
- Εξασφαλίζει τη συνεργασία των μελών της σχολικής κοινότητας.
- Ενθαρρύνει την ανάληψη ρόλων και ευθυνών.
- Διαμορφώνει παιδαγωγικό κλίμα.
- Καλλιεργεί κοινωνική συνείδηση.



Γυμνάσιο Νέας Καλλίστης

Σχολικό έτος 2019-2020

ΠΕΡΙΕΧΟΜΕΝΑ

Ο Διευθυντής και οι Εκπαιδευτικοί του σχολείου	3
Ο Διευθυντής	3
Οι Εκπαιδευτικοί	3
Οι Υπεύθυνοι Τμήματος Εκπαιδευτικοί	3
Γονείς & Κηδεμόνες	4
Σχολική ζωή	5
Μαθητικές κοινότητες	6
Φοίτηση μαθητών – Απουσίες	7
Έγκαιρη προσέλευση	8
Εφημερεύοντες Εκπαιδευτικοί – Μαθητές Επιμελητές – Διαλείμματα	9
Εφημερεύοντες Εκπαιδευτικοί	9
Επιμελητές Μαθητές	9
Διαλείμματα	9
Σωματικές βλάβες – Ύβρεις – Bullying	10
Εξωσχολικοί	10
Φθορές	11
Σχολικό Βιβλίο	11
Μετακινήσεις προς και από το σχολείο	12
Κάπνισμα – Αλκοόλ – Εξαρτησιογόνες ουσίες	12
Κινητά τηλέφωνα – Πολύτιμα αντικείμενα	13
Ποινές	14
Τιμητικές διακρίσεις	14

Ο Διευθυντής και οι Εκπαιδευτικοί του σχολείου

Ο Διευθυντής:

- Είναι υπεύθυνος για την ομαλή λειτουργία του σχολείου.
- Είναι υπεύθυνος για την τήρηση των νόμων.
- Είναι υπεύθυνος για την τήρηση της πειθαρχίας.
- Οφείλει να συμπεριφέρεται απέναντι σε όλους τους εκπαιδευτικούς και τους μαθητές ισότιμα και δίκαια.
- Συνεργάζεται με τα μαθητικά συμβούλια, τους εκπαιδευτικούς, τους σχολικούς συμβούλους, τις προϊστάμενες αρχές, την τοπική κοινότητα.



Οι Εκπαιδευτικοί:

- Διδάσκουν στους μαθητές τα διάφορα γνωστικά αντικείμενα σύμφωνα με το πρόγραμμα σπουδών.
- Διαπαιδαγωγούν και εκπαιδεύουν τους μαθητές σύμφωνα με τους στόχους της εκπαίδευσης.
- Σέβονται την προσωπικότητα των μαθητών, χωρίς να τους ειρωνεύονται ή να τους προσβάλλουν.
- Καλλιεργούν και εμπνέουν στους μαθητές δημοκρατική συμπεριφορά.
- Αξιολογούν αντικειμενικά την πρόοδο και την επίδοση των μαθητών τους.
- Συνεργάζονται με τους μαθητές.

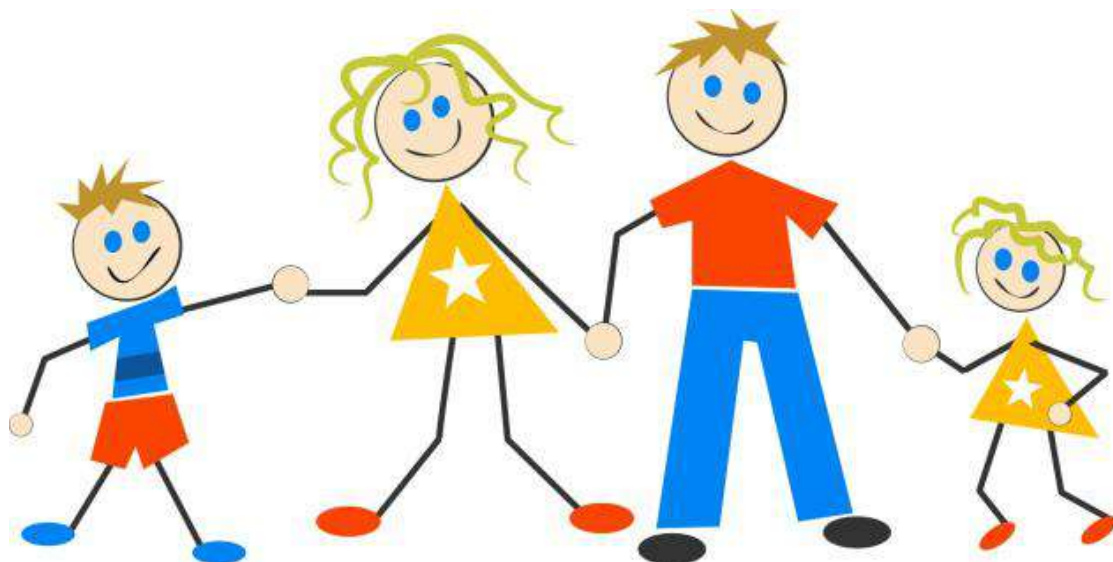


Οι Υπεύθυνοι Τμήματος Εκπαιδευτικοί:

- ❖ Παρακολουθούν τη φοίτηση των μαθητών του τμήματος και καταμετρούν τις απουσίες τους.
- ❖ Ενημερώνουν άμεσα (τηλεφωνικά) τους κηδεμόνες σε κάθε απουσία μαθητή.
- ❖ Όταν ο μαθητής απουσιάσει για 3 συνεχόμενες ημέρες ή συμπληρώσει 30 απουσίες, οι υπεύθυνοι τμήματος ενημερώνουν τον κηδεμόνα του μαθητή με ηλεκτρονική ή ταχυδρομική επιστολή.
- ❖ Μετά την πρώτη ενημέρωση για τις 30 απουσίες, η ενημέρωση των κηδεμόνων γίνεται με επιστολή το πρώτο πενθήμερο κάθε μήνα, εφόσον υπάρξει σημαντική διαφοροποίηση στον αριθμό των απουσιών.

Γονείς & Κηδεμόνες

- Φυσικοί κηδεμόνες του μαθητή είναι ο πατέρας και η μητέρα του.
 - Αν ο κηδεμόνας είναι πρόσωπο διαφορετικό, υποβάλλει στη σχολική μονάδα τα νομικά έγγραφα που του αναθέτουν την κηδεμονία.
- Οι γονείς και οι κηδεμόνες:
- ✓ Εγγράφουν τον μαθητή στο σχολείο.
 - ✓ Παρακολουθούν το ήθος και τη σχολική επίδοση των μαθητών.
 - ✓ Ενημερώνονται για τη φοίτηση των μαθητών και προσκομίζουν εγκαίρως δικαιολογητικά για τη μη προσμέτρηση απουσιών.
 - ✓ Ενημερώνουν το σχολείο για όλα τα ζητήματα τα οποία σχετίζονται με τον μαθητή και επηρεάζουν τη συμπεριφορά του στο σχολείο.
 - ✓ Είναι υπεύθυνοι να εγκρίνουν τη συμμετοχή του μαθητή σε σχολικές εκδηλώσεις που απαιτούν μετακίνηση με μεταφορικό μέσο ή δαπάνη ή απασχόληση σε χρόνο εκτός του σχολικού ωραρίου.
 - ✓ Δικαιούνται να ενημερώνονται για τους μαθητές, αλλά η τελική ευθύνη για την τακτική παρακολούθηση της φοίτησης του μαθητή ανήκει εξολοκλήρου σε αυτούς.



Σχολική ζωή

- Στις σχέσεις μεταξύ των μαθητών είναι απαραίτητο να επικρατεί ο αμοιβαίος σεβασμός, ο δημοκρατικός διάλογος, η αλληλεγγύη, η υπευθυνότητα, η συνέπεια, η ευγενής άμιλλα.
 - Πρωταρχική επιδίωξη είναι η ανάπτυξη από τους μαθητές κοινωνικής συνείδησης και αυτοελέγχου.
 - Οι κλίσεις και τα ταλέντα ενθαρρύνονται.
 - Οι ενδοσχολικές εκδηλώσεις, όπως είναι οι σχολικές γιορτές, τα εκπαιδευτικά προγράμματα, οι θεματικές ημερίδες ή εβδομάδες, προϋποθέτουν τις πρωτοβουλίες και τις ιδέες των ίδιων των μαθητών.
- Οι μαθητές πρέπει να αποφεύγουν ενέργειες που θέτουν σε κίνδυνο την ασφάλεια τη δική τους και των συμμαθητών τους:
- ✓ Δεν σκαρφαλώνουν στα παράθυρα, δεν κάθονται στα περβάζια τους.
 - ✓ Δεν κυνηγούν απερίσκεπτα μπάλες έξω από τη σχολική αυλή, στον κεντρικό δρόμο.
 - ✓ Δεν παίζουν με μπάλες σε εσωτερικούς χώρους του κτιρίου.
- Οι μαθητές δεν εμποδίζουν την ομαλή διεξαγωγή του μαθήματος και των σχολικών εκδηλώσεων.
- Υπακούουν με ευγένεια στις υποδείξεις των καθηγητών τους.
- ❖ Αποκλίσεις των μαθητών από τους κανόνες του σχολείου θεωρούνται σχολικά παραπτώματα.
- ❖ Τα σχολικά παραπτώματα αντιμετωπίζονται από το σχολείο σύμφωνα με την ισχύουσα νομοθεσία.
- ❖ Βήματα προς την εφαρμογή της ισχύουσας νομοθεσίας:
- ✓ Παρατήρηση σχετική με συγκεκριμένο παράπτωμα.
 - ✓ Σε επανάληψη του ίδιου παραπτώματος, ο μαθητής συμπληρώνει τη Φόρμα Παράβασης του Πλαισίου Οργάνωσης της Σχολικής Ζωής.
 - ✓ Συνέχιση της επανάληψης του ίδιου παραπτώματος οδηγεί στην ενημέρωση των Κηδεμόνων και επισύρει τις προβλεπόμενες ποινές.



Μαθητικές κοινότητες

- Ασκοούν τους μαθητές στη δημοκρατική διαδικασία και στη συμμετοχή στα κοινά.
 - Κατοχυρώνουν τη συνεργασία καθηγητών – γονέων – μαθητών.
 - Ενθαρρύνουν την ελεύθερη και υπεύθυνη έκφραση.
- Ισότιμα μέλη κάθε μαθητικής κοινότητας είναι όλοι οι μαθητές κάθε τμήματος.
 - Οι μαθητές συμμετέχουν στις συνελεύσεις του τμήματος και του σχολείου.
 - Συμμορφώνονται στον κανονισμό λειτουργίας των μαθητικών κοινοτήτων και τις αποφάσεις των συνελεύσεων.
- Τα μαθητικά συμβούλια έχουν την αρμοδιότητα:
- ✓ Να εκπροσωπούν τους μαθητές.
 - ✓ Να καλούν γενική συνέλευση των μαθητών για προβλήματα του σχολείου (π.χ. η συμπεριφορά μαθητή). Ο πρόεδρος της μαθητικής κοινότητας μεταφέρει στον Σύλλογο των Καθηγητών την άποψη της γενικής συνέλευσης.
 - ✓ Να παρευρίσκονται στις συνεδριάσεις του Συλλόγου των Καθηγητών με δικαίωμα λόγου, όταν συζητούνται θέματα που σχετίζονται με τη συμπεριφορά μαθητών.
 - ✓ Να προωθούν την πραγματοποίηση εκδηλώσεων (πολιτιστικών, ψυχαγωγικών, αθλητικών κ.ά.) και τη συγκρότηση ομάδων ανάλογων με τα ενδιαφέροντα των μαθητών.
 - ✓ Να παρεμβαίνουν όταν παρατηρούνται ακρότητες στην αμφίεση των μαθητών.
 - ✓ Να μεριμνούν για την καθαριότητα και τη διατήρηση σε καλή κατάσταση των σχολικών χώρων και των μέσων διδασκαλίας.
 - ✓ Να ελέγχουν, σε συνεργασία με τον Σύλλογο Καθηγητών, τις συνθήκες λειτουργίας του κυλικείου.



Φοίτηση μαθητών – Απουσίες

- Η φοίτηση των μαθητών στο σχολείο πρέπει να είναι τακτική και η παρακολούθηση όλων των μαθημάτων ανελλιπής και όχι επιλεκτική.
- Εκπαιδευτικά, το έλλειμμα στην παρακολούθηση δημιουργεί μαθησιακά κενά και συνεπώς την ανάγκη για την επανάληψη της τάξης. Παιδαγωγικά, παγώνει στη συνείδηση του μαθητή την αντίληψη ότι η συνέπεια στις υποχρεώσεις δεν είναι απαραίτητη.

- Σε μαθητές που απουσιάζουν χωρίς σοβαρό λόγο, κάνοντας κατάχρηση του σχετικού νόμου για τις απουσίες, επιβάλλονται κυρώσεις.
- Οι απουσίες που κάνει αποδεκτές το νομικό πλαίσιο δεν έχουν στόχο τους την «παρότρυνση» των μαθητών να απουσιάσουν από τα μαθήματα. Έχουν στόχο να καλύψουν πραγματικές ανάγκες απουσίας (π.χ. ασθένειες) χωρίς να χάσει ο μαθητής την τάξη, καθώς και να διευκολύνουν τους γονείς με τη γραφειοκρατία της προσκόμισης δικαιολογητικών.
- Κανένας μαθητής δεν έχει το δικαίωμα να αποχωρήσει από το σχολείο πριν τη λήξη του προγράμματος. Σε περίπτωση που χρειαστεί να αποχωρήσει μαθητής για λόγους υγείας, πρέπει οπωσδήποτε να πάρει άδεια από τον Διευθυντή, έπειτα από ενημέρωση κι έγκριση του κηδεμόνα.

- ❖ Ανεπαρκής χαρακτηρίζεται η φοίτηση στην περίπτωση κατά την οποία:
 - ✓ Ο μαθητής σημείωσε πάνω από εκατόν δεκατέσσερις (114) απουσίες.
- ❖ Οι μαθητές των οποίων η φοίτηση χαρακτηρίζεται ανεπαρκής είναι υποχρεωμένοι να επαναλάβουν τη φοίτηση στην ίδια τάξη.

- Απουσία μαθητή από σχολικές γιορτές, σχολικούς περιπάτους και πολιτιστικές ή αθλητικές εκδηλώσεις θεωρείται απουσία από όσες διδακτικές ώρες προβλέπει το ωρολόγιο πρόγραμμα την ημέρα της πραγματοποίησης των εκδηλώσεων αυτών.

- ❖ Δεν προσμετρώνται απουσίες έως είκοσι (20) ημερών, εφόσον οφείλονται σε σοβαρά και επείγοντα περιστατικά, όπως:
 - ✓ Χειρουργική επέμβαση.
 - ✓ Νοσηλεία σε νοσοκομείο.
 - ✓ Θεραπείες που απαιτούν συνεχή παραμονή ή επαναλαμβανόμενες επισκέψεις σε νοσοκομείο.



Έγκαιρη προσέλευση

- Οι μαθητές πρέπει το πρωί να βρίσκονται στο σχολείο στις 8:20'. Η παραμονή τους έξω από τη σχολική αυλή δεν επιτρέπεται.
 - Από τη στιγμή που καταφθάνουν στον χώρο του σχολείου με τα λεωφορεία, παραμένουν σε αυτόν.
 - Όταν χτυπά το κουδούνι, βρίσκονται στη θέση τους έτοιμοι για την πρωινή συγκέντρωση και προσευχή. Όταν βρέχει ή κάνει πολύ κρύο, η πρωινή συγκέντρωση πραγματοποιείται στον χώρο του ισογείου.
 - Όλοι οι μαθητές πρέπει να παρευρίσκονται στην πρωινή συγκέντρωση του σχολείου. Οι αλλόθρησκοι μαθητές δεν μετέχουν στην πρωινή προσευχή. Έχουν όμως υποχρέωση να ενημερωθούν για τις σχολικές δράσεις που θα ακολουθήσουν κατά τη διάρκεια του σχολικού προγράμματος.
 - Μετά την είσοδο του καθηγητή στην τάξη, κανένας μαθητής δεν θα γίνεται δεκτός στο μάθημα και θα παίρνει απουσία.
 - Δεν επιτρέπεται η αυθαίρετη αποχώρηση από το σχολείο, χωρίς την ενημέρωση του κηδεμόνα και την άδεια του Διευθυντή του σχολείου.
-
- Η είσοδος των μαθητών στις τάξεις γίνεται αμέσως μετά το χτύπημα του κουδουνιού.
 - Οι μαθητές σταματούν κάθε δραστηριότητα του διαλείμματος και κατευθύνονται προς τις αίθουσες.
 - Κάθονται στη θέση τους περιμένοντας τον καθηγητή για να αρχίσει το μάθημα. Δεν επιτρέπεται η παραμονή των μαθητών στους διαδρόμους. Η έξοδος των μαθητών από τις τάξεις για διάλειμμα ή σχόλασμα γίνεται μόνο με το χτύπημα του κουδουνιού.
 - Μέσα στις αίθουσες διδασκαλίας απαγορεύεται η κατανάλωση τροφίμων και ποτών εκτός από νερό.
 - Κατά τη διάρκεια του μαθήματος, είσοδος ή έξοδος των μαθητών επιτρέπεται μόνο για σοβαρούς λόγους και πάντα με την άδεια του διδάσκοντος.



Εφημερεύοντες Εκπαιδευτικοί – Μαθητές Επιμελητές – Διαλείμματα

Εφημερεύοντες Εκπαιδευτικοί:

- Προσέρχονται στο σχολείο 15' πριν την έναρξη των μαθημάτων και αποχωρούν μετά τη λήξη, αφού οι μαθητές επιβιβαστούν στο λεωφορείο και αποχωρήσουν από το σχολείο.
- Ελέγχουν την καθαριότητα των κοινόχρηστων χώρων και της αυλής.
- Φροντίζουν για τη σύνταξη των μαθητών στην πρωινή προσευχή.
- Είναι αρμόδιοι για την τήρηση του ωραρίου διδασκαλίας και των διαλειμάτων και χτυπούν το κουδούνι.
- Συνεργάζονται με τους υπόλοιπους εκπαιδευτικούς για την αποχώρηση των μαθητών από τις αίθουσες κατά τα διαλείμματα και κατά την λήξη του διδακτικού ωραρίου.
- Επιτηρούν τους μαθητές στα διαλείμματα.

Επιμελητές Μαθητές:

- Ορίζονται επιμελητές για κάθε εβδομάδα.
- Η υπηρεσία του επιμελητή είναι υποχρεωτική για τους μαθητές.
- Φροντίζουν να υπάρχει σπόγγος και αντικαθιστούν το πανάκι του, όταν αυτό λερώνεται πολύ.
- Στα διαλείμματα ανοίγουν τα παράθυρα και υποδεικνύουν με ευγένεια στους συμμαθητές τους να κατεβούν στην αυλή.
- Στις εναλλαγές των διδακτικών ωρών συστήνουν στους συμμαθητές τους να παραμείνουν στις θέσεις τους και να περιμένουν ήσυχα τον καθηγητή της επόμενης διδακτικής ώρας.
- Είναι υπεύθυνοι για οποιαδήποτε φθορά ή κλοπή γίνει στην τάξη τους και συνεργάζονται για οποιοδήποτε θέμα με τον εφημερεύοντα καθηγητή και τον Διευθυντή του σχολείου.
- Φροντίζουν να διατηρούν καθαρή και τακτοποιημένη την τάξη τους.
- Αναφέρουν αμέσως στη Διεύθυνση του σχολείου οποιαδήποτε φθορά ή έλλειψη καθαριότητας παρατηρήσουν κατά την πρωινή τους προσέλευση στην τάξη.
- Στα διαλείμματα οι αίθουσες κλειδώνονται με φροντίδα του διδάσκοντος. Οι επιμελητές έχουν τη γενική εποπτεία της αίθουσας. Αν χρειαστεί κάποιος μαθητής προσωπικά του αντικείμενα από την αίθουσα, συνοδεύεται πάντα από τον επιμελητή, ο οποίος έχει την ευθύνη για την ασφάλεια στην αίθουσα.

Διαλείμματα:

- ❖ Στο διάλειμμα οι μαθητές ικανοποιούν τις ανάγκες τους για φαγητό και τουαλέτα.
- ❖ Προσέρχονται αμέσως στην αίθουσα μόλις χτυπήσει το κουδούνι για την επόμενη διδακτική ώρα.
- ❖ Προσέχουν ώστε τα παιχνίδια τους να μη θέτουν σε κίνδυνο τους ίδιους και τους συμμαθητές τους.

Σωματικές βλάβες – Ύβρεις – Bullying

- Οι μαθητές συμπεριφέρονται πάντα, παντού και προς όλους με ευγένεια και αξιοπρέπεια.
- Βωμολοχίες, καυγάδες, κακοπροαίρετα πειράγματα, χειροδικία, άσκηση σωματικής ή ψυχολογικής βίας δεν ταιριάζουν με τη μαθητική ιδιότητα και ελέγχονται πειθαρχικά.

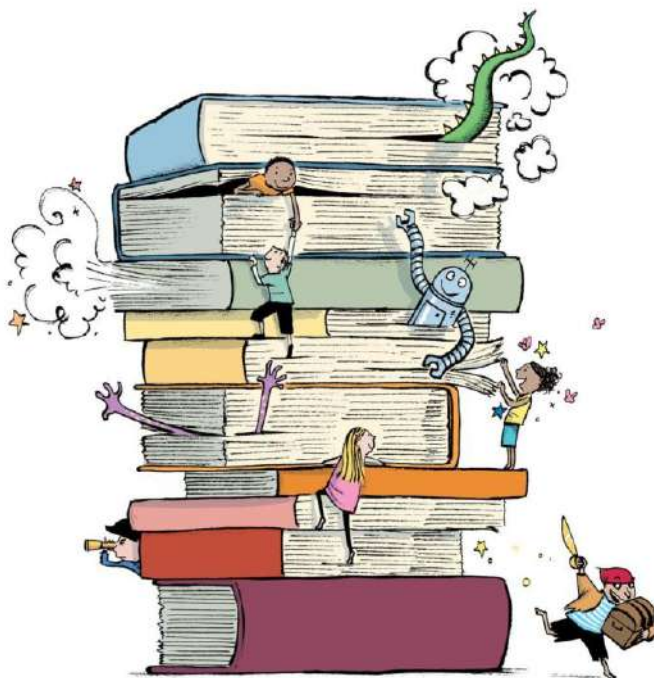


Εξωσχολικοί

- Δεν επιτρέπεται η πρόσκληση στο σχολείο φίλων και γνωστών.
- Η περιφρούρηση των σχολικών χώρων από τους εξωσχολικούς είναι βασικό καθήκον όλων των μαθητών.
- Περιπτώσεις εμφάνισης εξωσχολικών σε οποιονδήποτε σχολικό χώρο πρέπει να αναφέρονται στη Διεύθυνση του σχολείου.

Φθορές

- Η ποιότητα του σχολικού χώρου (καθαρές αίθουσες, εργαστήρια, χώροι υγιεινής, αυλή) είναι και ευθύνη των μαθητών.
- Οι μαθητές οφείλουν να σέβονται την ευπρέπεια και την καθαριότητα τόσο των αιθουσών όσο και όλων των κοινόχρηστων χώρων του σχολείου.
- Οι μαθητικές κοινότητες πρέπει να ορίζουν εφημερίες για συγκεκριμένους χώρους στα μέλη τους.
- Κάθε μαθητής είναι υπεύθυνος για τις φθορές που θα προκαλέσει. Την ευθύνη για την αποκατάσταση των ζημιών έχουν ο ίδιος και οι γονείς του.
- Αποφεύγεται η αναγραφή στους τοίχους του σχολικού κτιρίου συνθημάτων, σχημάτων ή στιδήποτε άλλου.



Σχολικό Βιβλίο

- Οι μαθητές οφείλουν σεβασμό στο σχολικό βιβλίο.
- Δεν επιτρέπεται να το καταστρέφουν.

Μετακινήσεις προς και από το σχολείο

- Οι μετακινήσεις των μαθητών προς και από το σχολείο πραγματοποιούνται με τα λεωφορεία που μισθώνει η ελληνική πολιτεία.
- Δεν επιτρέπεται καμία μετακίνηση μαθητών προς και από το σχολείο με μηχανάκια ή άλλα τροχοφόρα, τα οποία χειρίζονται οι ίδιοι.
- Η οδήγηση μηχανών προϋποθέτει τη συμπλήρωση συγκεκριμένης ηλικίας και την έκδοση διπλώματος οδήγησης.
- Η οδήγηση μηχανών από ανηλίκους είναι ποινικό αδίκημα κι επισύρει τις ποινές που προβλέπει η ισχύουσα νομοθεσία.

Κάπνισμα – Αλκοόλ – Εξαρτησιογόνες ουσίες

- Απαγορεύεται το κάπνισμα των μαθητών στον χώρο του σχολείου.
- Απαγορεύεται το ηλεκτρονικό τσιγάρο.
- Απαγορεύεται στους μαθητές να έχουν μαζί τους στο σχολείο πατίνια ή άλλα επικίνδυνα αντικείμενα, ικανά να προκαλέσουν τραυματισμούς.
- Απαγορεύεται η κατοχή ή η χρήση αλκοόλ μέσα στους σχολικούς χώρους.
- Στην περίπτωση κατοχής ή χρήσης εξαρτησιογόνων ουσιών ακολουθούνται οι προβλεπόμενες από την ποινική νομοθεσία διαδικασίες.



Κινητά τηλέφωνα – Πολύτιμα αντικείμενα

- Απαγορεύεται η χρήση κινητών τηλεφώνων από μαθητές στους σχολικούς χώρους.
 - Απαγορεύεται η φωτογράφιση (συχνά με κινητά τηλέφωνα) προσωπικών στιγμών τρίτων και το «ανέβασμα» των φωτογραφιών στο διαδίκτυο χωρίς την άδεια εκείνων.
 - Απαγορεύεται η φωτογράφιση διοικητικών βιβλίων του σχολείου (π.χ. του αποουσιολογίου) και η ανάρτηση φωτογραφιών στο διαδίκτυο.
 - Όποιος έχει ανάγκη να επικοινωνήσει με τους γονείς του χρησιμοποιεί τα τηλέφωνα του σχολείου.
-
- Η χρήση κινητών τηλεφώνων στον χώρο του σχολείου δεν συμβάλλει στη δημιουργία ήρεμου παιδαγωγικού κλίματος, αποσπά την προσοχή των μαθητών κατά τη διάρκεια του μαθήματος, περιορίζει την επικοινωνία με τους συμμαθητές στο διάλειμμα.
 - Αν γίνει αντιληπτός μαθητής με κινητό, αυτό θα του αφαιρείται, θα παραδίδεται στη Διεύθυνση του σχολείου για φύλαξη και θα επιστρέφεται μόνο στον κηδεμόνα του μαθητή αυτοπροσώπως.
-
- ❖ Απαγορεύεται στους μαθητές να έχουν μαζί τους μεγάλης αξίας αντικείμενα καθώς επίσης και μεγάλα χρηματικά ποσά. Σε κάθε περίπτωση, είναι προσωπικά υπεύθυνοι για την ασφαλή φύλαξη οποιουδήποτε πολύτιμου αντικειμένου φέρουν μαζί τους.



Ποινές

- Οι ποινές που επιβάλλονται από το Σχολείο σε καμία περίπτωση δεν έχουν χαρακτήρα εκδίκησης, αλλά παραδειγματισμού και συνετισμού, έτσι ώστε να μην επαναλαμβάνονται στο μέλλον ενέργειες ασύμβατες με τους σχολικούς κανόνες.
- Το ύψος της ποινής σχετίζεται με τη βαρύτητα της αξιόποινης πράξης αλλά λαμβάνεται υπόψη και η όλη συμπεριφορά του μαθητή στο σχολείο και στη σχολική ζωή.
- Η ποινή επιβάλλεται για να αποδοκιμαστούν συγκεκριμένες πράξεις και όχι άτομα.
- Οι κυρώσεις που επιβάλλονται είναι:
 - ✓ Α. Παρατήρηση, που μπορεί να συνοδευτεί και με απομάκρυνση από το μάθημα
 - ✓ Β. Επίπληξη
 - ✓ Γ. Αποβολή από τα μαθήματα μέχρι δύο ημέρες
 - ✓ Δ. Αλλαγή σχολικού περιβάλλοντος.
- ❖ Πολύ σοβαρά παραπτώματα, που ενδέχεται να επιφέρουν την ποινή της απομάκρυνσης από το Σχολείο, θεωρούνται:
 - ✓ Η άσκηση βίας, σωματικής ή λεκτικής, σε συμμαθητές ή εκπαιδευτικούς.
 - ✓ Η πρόκληση φθορών στο σχολικό περιβάλλον.
 - ✓ Το κάπνισμα και η χρήση εξαρτησιογόνων ουσιών.
 - ✓ Η αδικαιολόγητη απουσία από την τάξη.
 - ✓ Η έξοδος από τον χώρο του σχολείου κατά τη διάρκεια του σχολικού προγράμματος.
 - ✓ Η χρήση μηχανών για τη μετακίνηση από και προς το σχολείο.
 - ✓ Η χρήση κινητών τηλεφώνων στον σχολικό χώρο.
- Ο μαθητής ή η μαθήτρια που παραπέμπεται για παράπτωμα στον Σύλλογο των Καθηγητών έχει το δικαίωμα της απολογίας.

Τιμητικές διακρίσεις

- ❖ Στους μαθητές που διακρίνονται για τη διαγωγή και την επίδοσή τους στα μαθήματα απονέμονται τιμητικές διακρίσεις (Βραβεία, Αριστεία, Έπαινοι Προσωπικής Βελτίωσης).
- ❖ Ιδιαίτερες τιμητικές διακρίσεις απονέμονται σε μαθητές για πράξεις που εκφράζουν πνεύμα ανιδιοτέλειας και φιλαλληλίας.

